

Reizdarntag Niedersachsen 29.10.2011

Alternative Therapien beim Reizdarmsyndrom



**Ahmed Madisch
Medizinische Klinik I
Klinikum Region Hannover
Klinikum Siloah**



1. Diagnosesicherung Reizdarmsyndrom



2. Behandlungsoptionen

**Allgemein-
maßnahmen**

**Medikamentöse
Therapie**

**Psycho-
somatische
Grundver-
sorgung
und Psycho-
therapie**

I. Allgemeinmaßnahmen

- ◆ Klare Diagnosevermittlung mit Interpretation der Diagnoseergebnisse (Rückversicherung des Pat.)
- ◆ Aufklärung über Wesen und Ursache der Beschwerden
- ◆ Wiederholte Arzt-Patienten-Gespräche zur Förderung eines stabilen Vertrauensverhältnisses = Bündnis für Langzeitbetreuung

II. Allgemeinmaßnahmen

- ◆ **Vermeiden wiederholter Diagnostik**
- ◆ **Förderung der Eigenverantwortung**
- ◆ **Konfliktklärung im psychosozialen Bereich**
- ◆ **Aufzeigen von unterstützenden medikamentösen Maßnahmen**

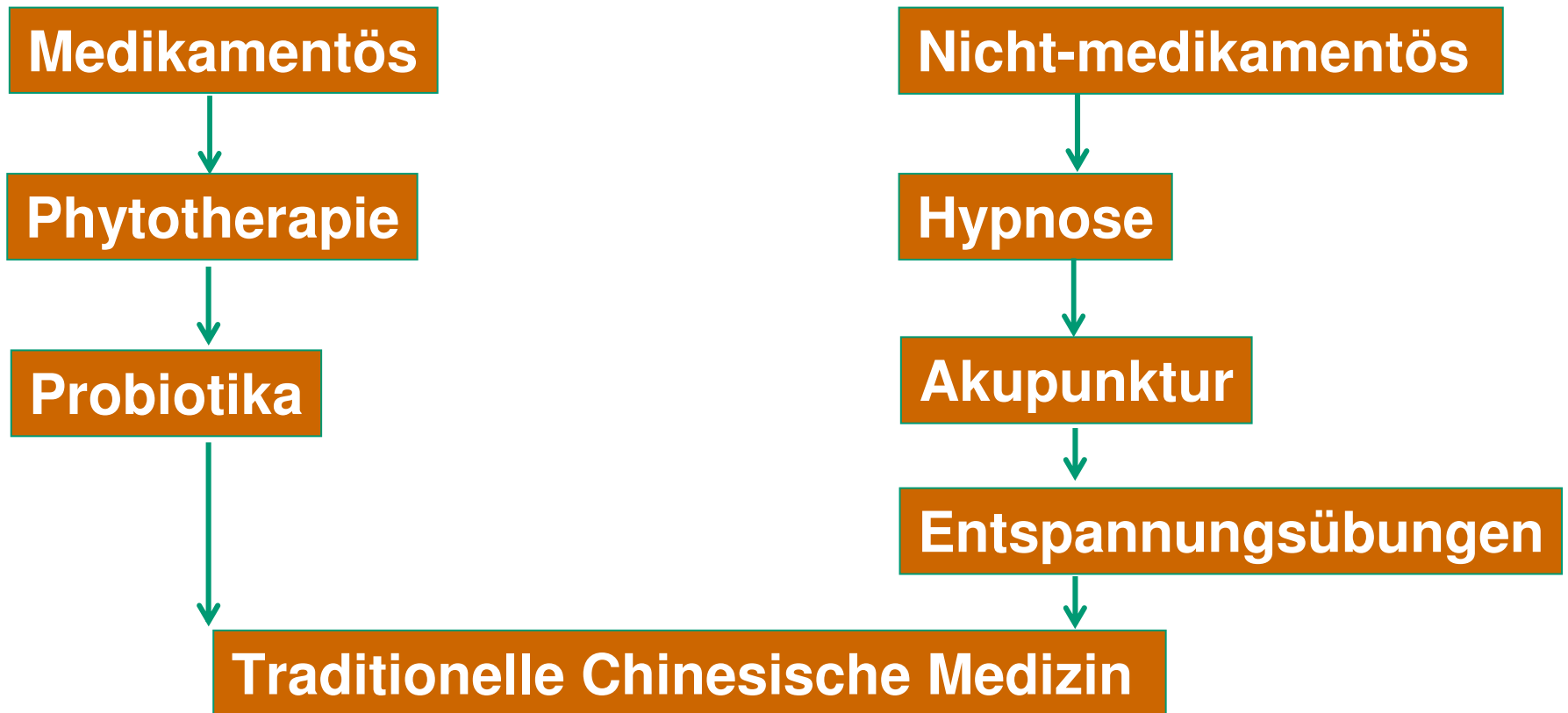
III. Allgemeinmaßnahmen

- ◆ **Entspannungsübungen**
- ◆ **allgemeine körperlich roborierende Maßnahmen**
- ◆ **Abbau von beruflichen und privaten Streßfaktoren**
- ◆ **Ernährungsberatung**

Aufklärung

- ◆ **RDS = chronisches Krankheitsbild**
- ◆ **Pat. muß lernen, mit den Beschwerden umzugehen**
- ◆ **keine prognostisch relevante organische Erkrankung**
- ◆ **Beschwerden werden vom Arzt ernst genommen**

Komplementäre Therapiemethoden



Phytotherapie bei funktionellen Magen-Darm- Störungen

Phytopharmaka und ihre Wirksamkeit auf den Gastrointestinaltrakt

Phytopharmaka

Ätherischöhdrogen (Pfefferminze, Fenchel, Kümmel, Melisse, Angelikawurzel, Koriander)

Senfödrogen (Iberis amari herba)

Scharfstoffe (Kalmus-, Galant-, Ingwerwurzel)

Bitterstoffe (Enzian, Wermut-kraut)

Wirkung auf den GI-Trakt

Spasmo- und sekretolytisch, antibakteriell

Bakteriostatisch

Stimulierung der Magensaftsekretion und Darmperistaltik

Steigerung der Magenmotorik und Darmperistaltik

Evidenzbasierte Phytotherapie beim Reizdarmsyndrom

Herbal medicines for treatment of irritable bowel syndrome (Review)

Liu JP, Yang M, Liu YX, Wei ML, Grimsgaard S



Liu et al. 2006
Cochrane-Review

- **Reizdarmsyndrom**
- **75 randomisierte Studien**
- **69 pflanzlichen Extraktpräparaten zur Behandlung des Reizdarmsyndroms**

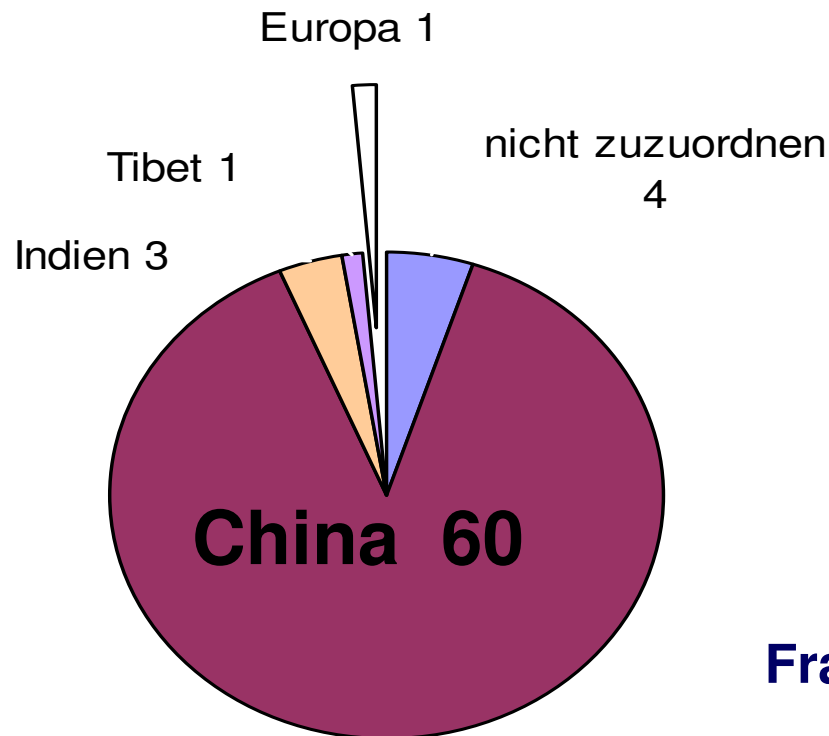
This is a reprint of a Cochrane review, prepared and maintained by The Cochrane Collaboration and published in *The Cochrane Library* 2006, Issue 2

<http://www.thecochranelibrary.com>

Evidenzbasierte Phytotherapie beim Reizdarmsyndrom

Liu et al. 2006: Cochrane-Review (randomisierte Studien)

69 pflanzliche *Extrakt*präparate weltweit zur Behandlung des Reizdarmsyndroms



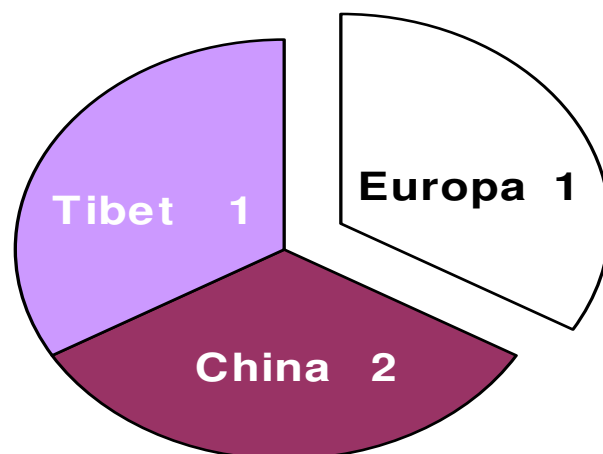
Frage: Wie gut ist die Evidenz?

Evidenzbasierte Phytotherapie beim Reizdarmsyndrom

Liu et al. 2006: Cochrane-Review

Evidenzbasierte Phytotherapie? ■ Nur für 4 Handelspräparate weltweit liegen doppelblinde randomisierte Studien von hoher methodischer Qualität vor.

■ 1 Präparat aus Europa:
STW 5 (Iberogast®)



Iberogast®

pflanzliche Komponenten



Iberia amara
tonusregulierend
anti-entzündlich



Angelika
spasmolytisch



Kümmel
spasmolytisch
antimikrobiell



Schöllkraut
prokinetisch
tonisierend



Kamille
tonusregulierend
anti-entzündlich



Mariendistel
anti-dyspeptisch,
spasmolytisch



Süßholzwurzel
spasmolytisch
anti-entzündlich



Melisse
spasmolytisch
anti-entzündlich



Pfefferminze
spasmolytisch,
antiemetisch

Iberogast®

Pflanzliches Arzneimittel

100 ml Iberogast® enthalten:

Alkoholischer Frischpflanzenauszug aus
Iberis amara totalis (Bittere Schleifenblume) (1:1,5 – 2,5) 15,0 ml

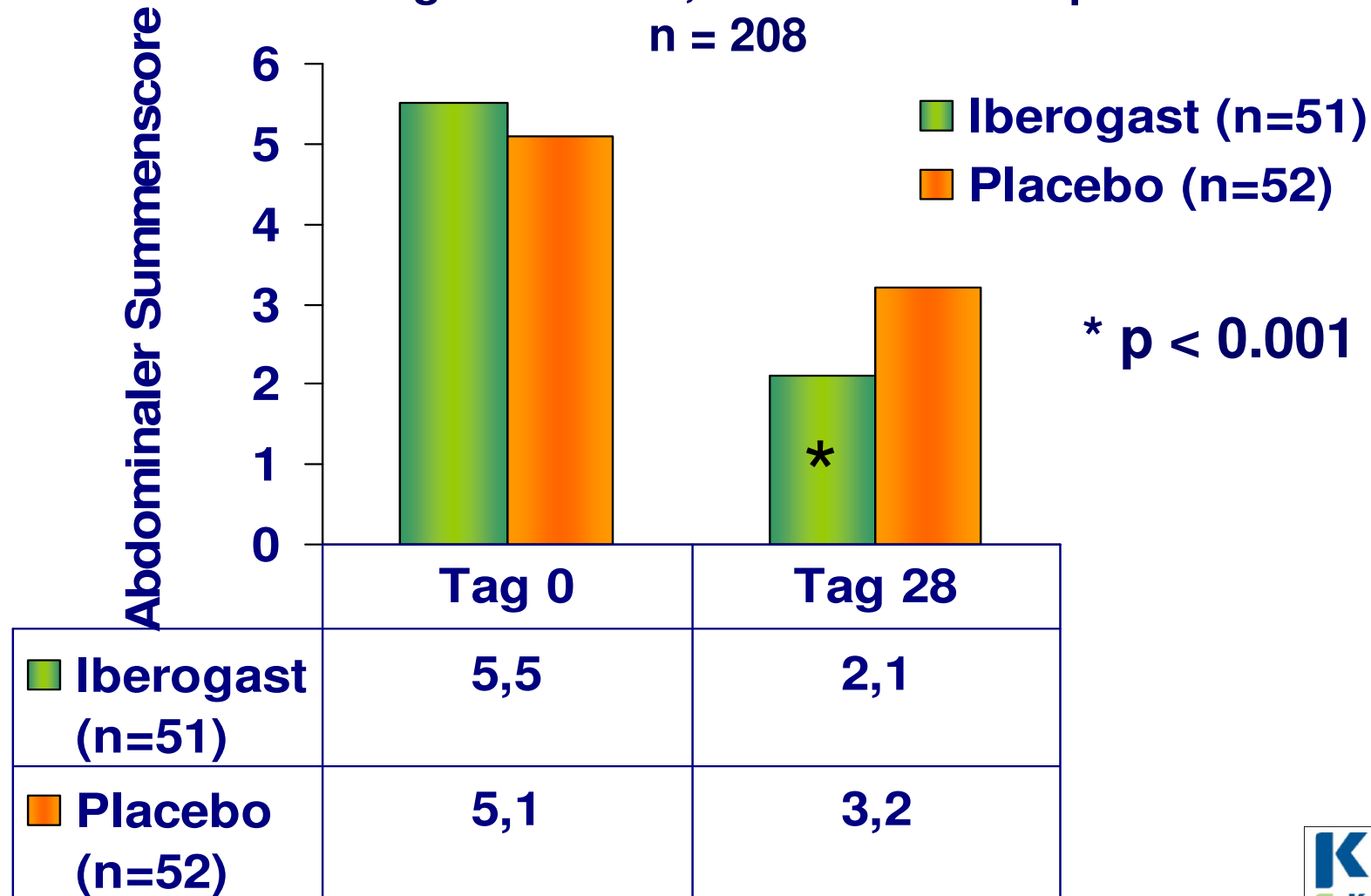
Alkoholische Drogenauszüge aus:

Angelikawurzel	(1:2,5 – 3,5) 10,0 ml
Kamillenblüten	(1:2,5 - 4) 20,0 ml
Kümmelfrüchten	(1:2,5 – 3,5) 10,0 ml
Mariendistelfrüchten	(1:2,5 – 3,5) 10,0 ml
Melissenblättern	(1:2,5 – 3,5) 10,0 ml
Pfefferminzblättern	(1:2,5 – 3,5) 5,0 ml
Schöllkraut	(1:2,5 – 3,5) 10,0 ml
Süßholzwurzel	(1:2,5 – 3,5) 10,0 ml

Klinische Studie beim Reizdarmsyndrom

multizentrisch, randomisiert, doppelblind, placebokontrolliert
7 Tage wash-out, 4 Wochen Therapie

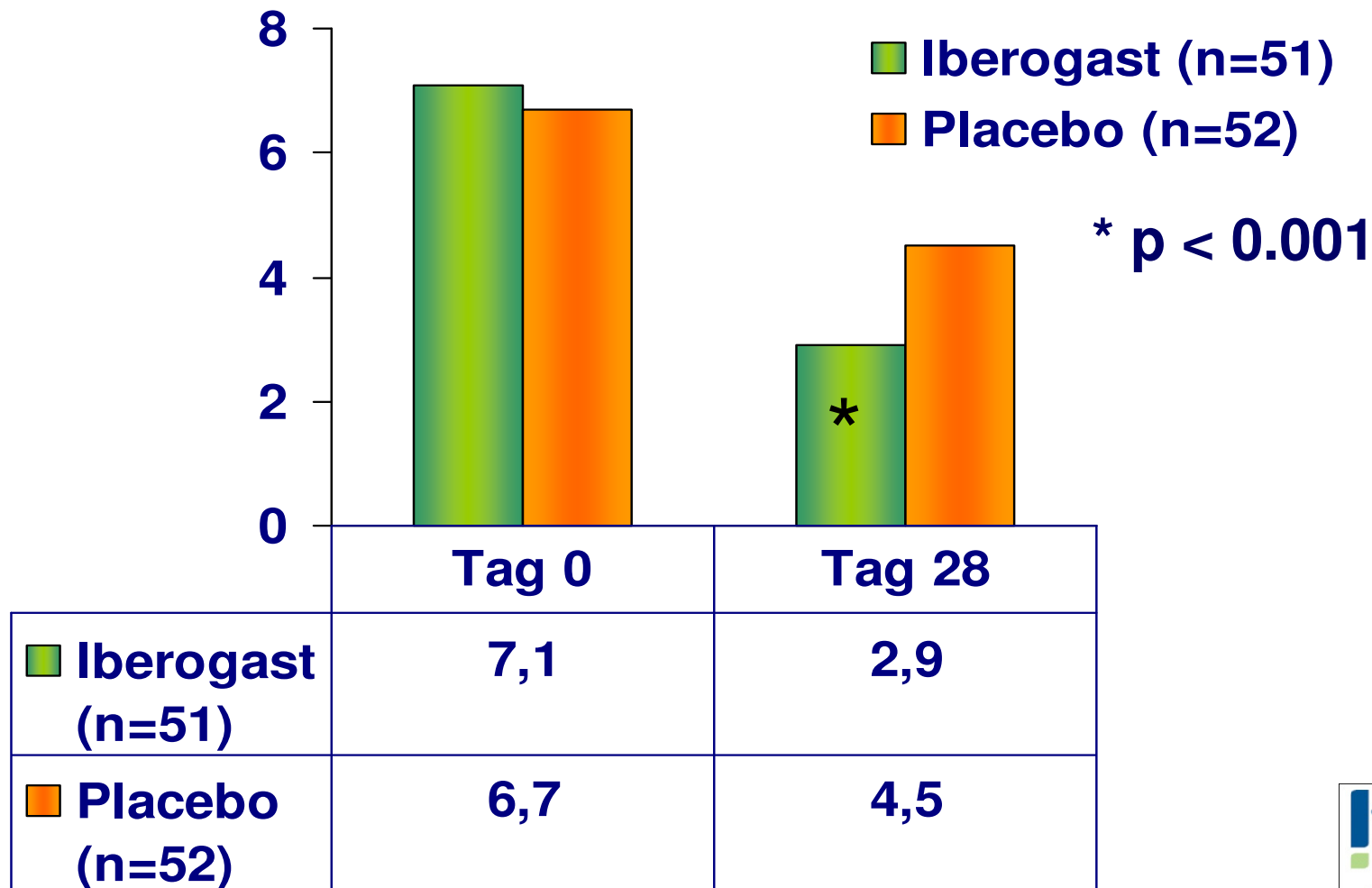
n = 208



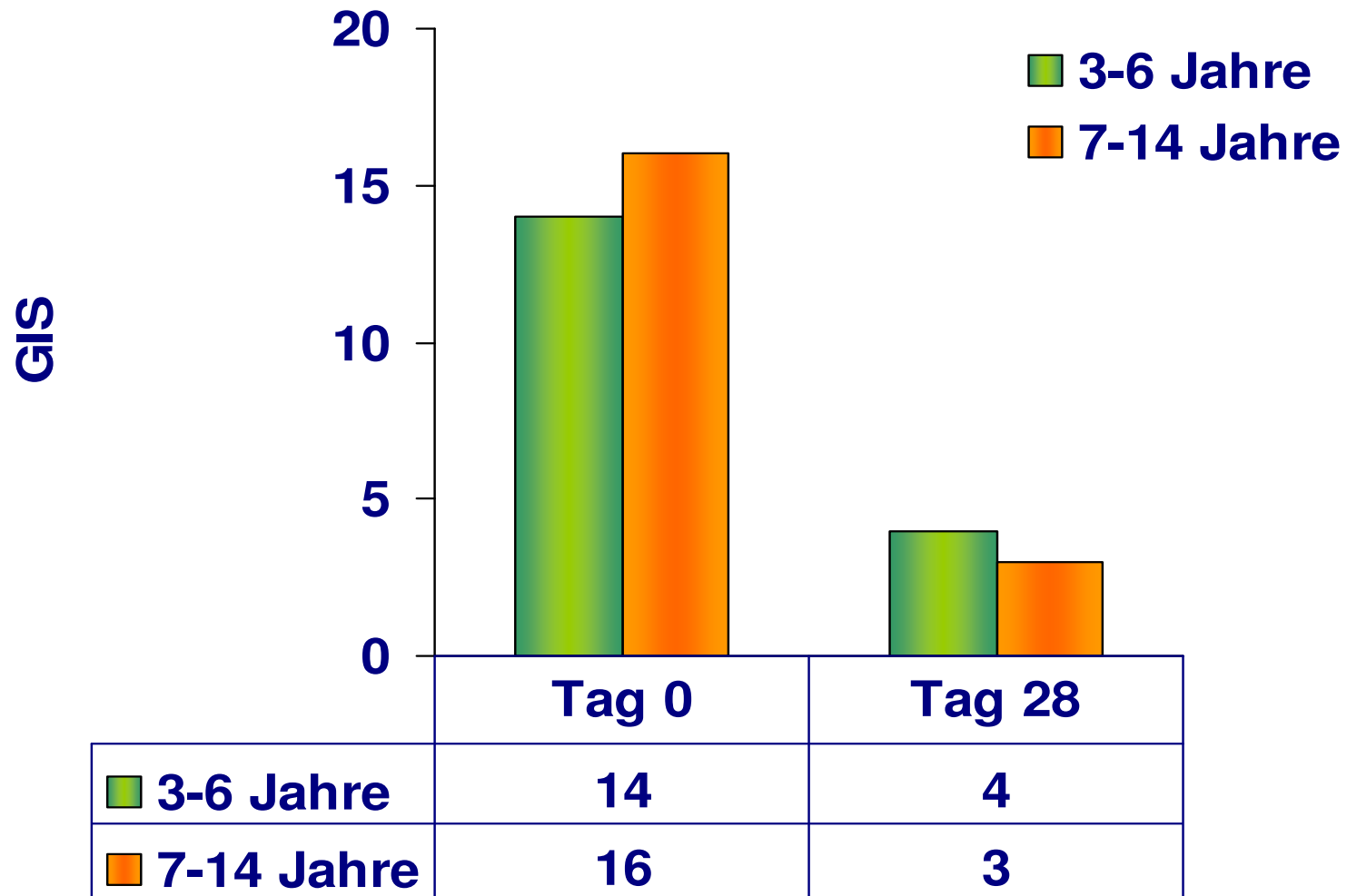
Klinische Studie beim Reizdarmsyndrom

multizentrisch, randomisiert, doppelblind, placebokontrolliert
7 Tage wash-out, 4 Wochen Therapie
n = 208

Abdominaler Schmerzscore

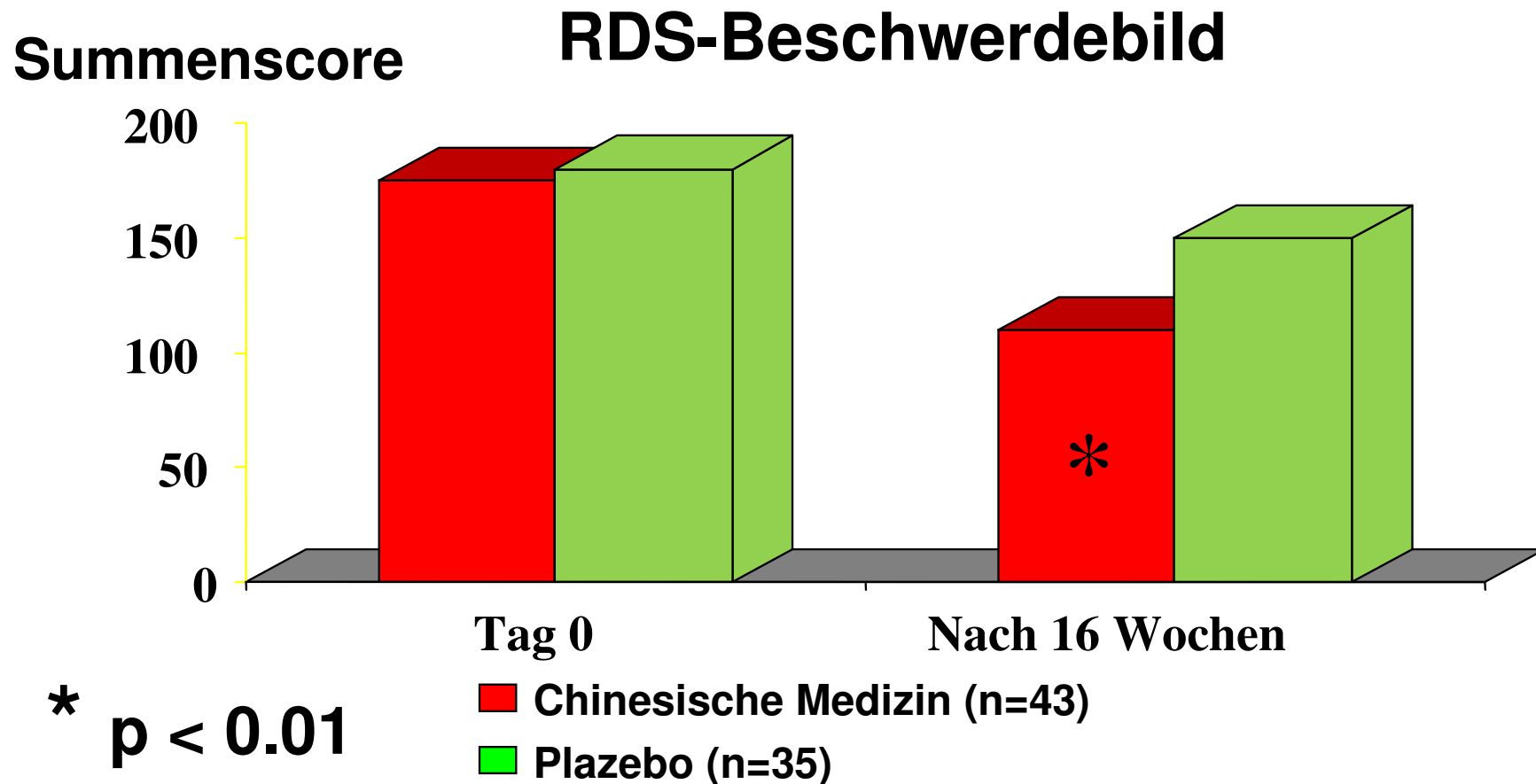


Anwendungsbeobachtung bei Kindern von 3-14 Jahren (n = 980)



Chinesische Medizin beim RDS

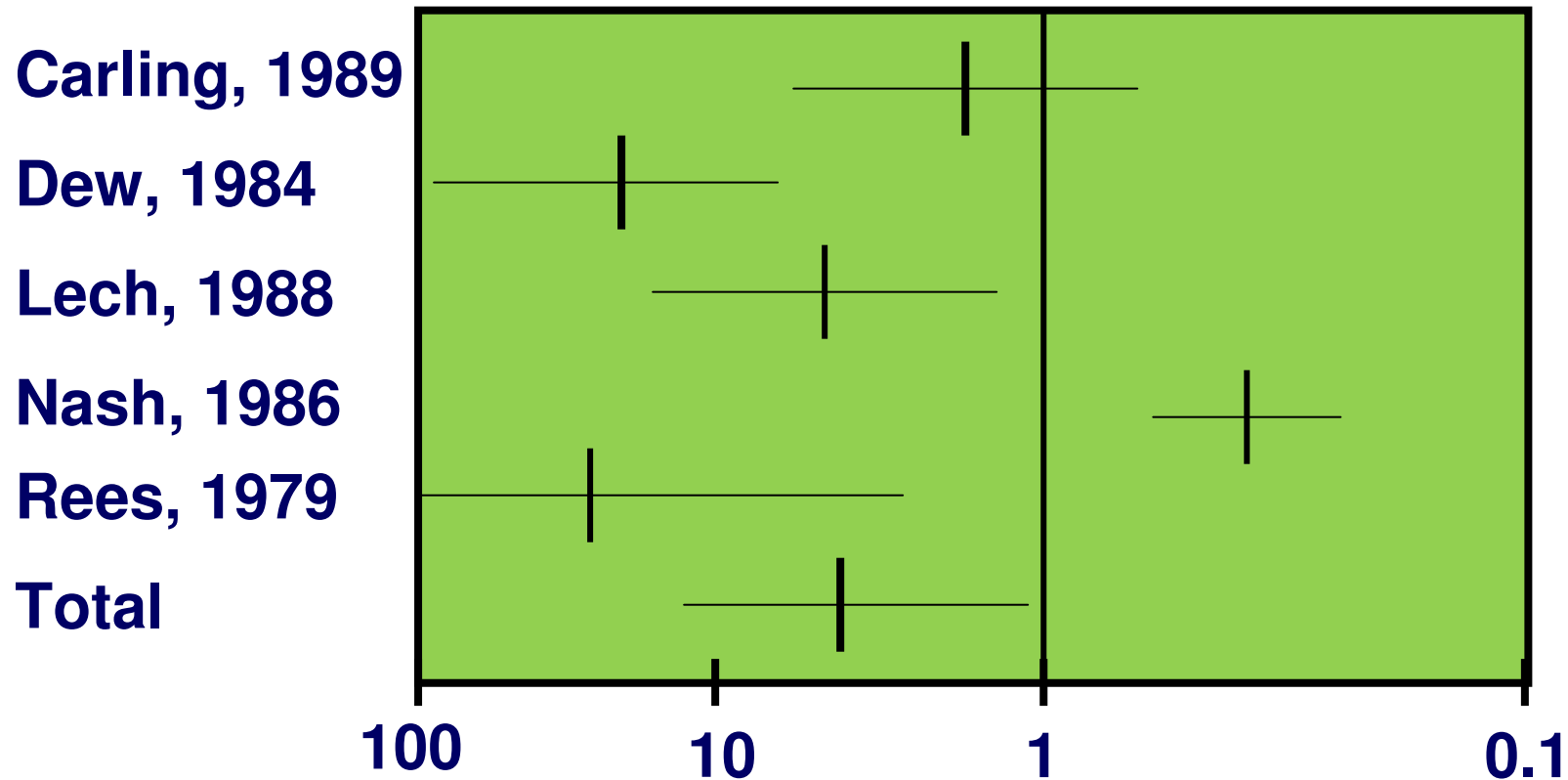
Doppelblinde, plazebokontrollierte Therapiestudie



Pfefferminzöl beim RDS

Metaanalyse

Pittler et al. Am J Gastroenterol 1998; 93: 1131-1135



Akupunktur beim Reizdarmsyndrom

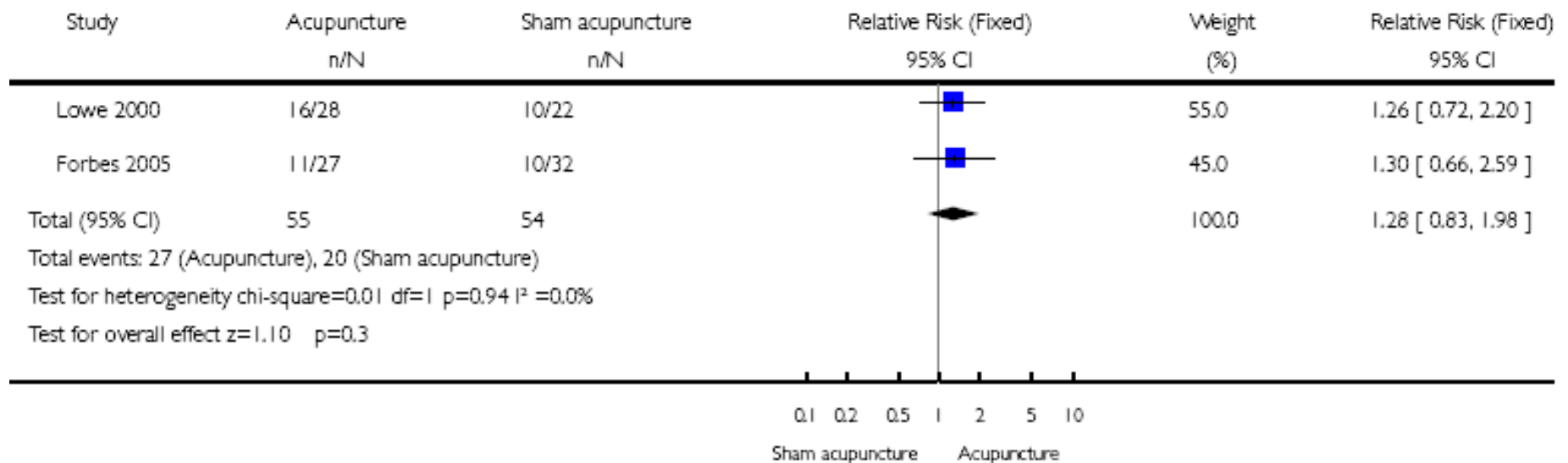
Cochrane Analyse

Analysis 01.03. Comparison 01 Acupuncture versus sham acupuncture, Outcome 03 Responder rate from 'Patient determined treatment success' & 'Global symptom score' (End of treatment)

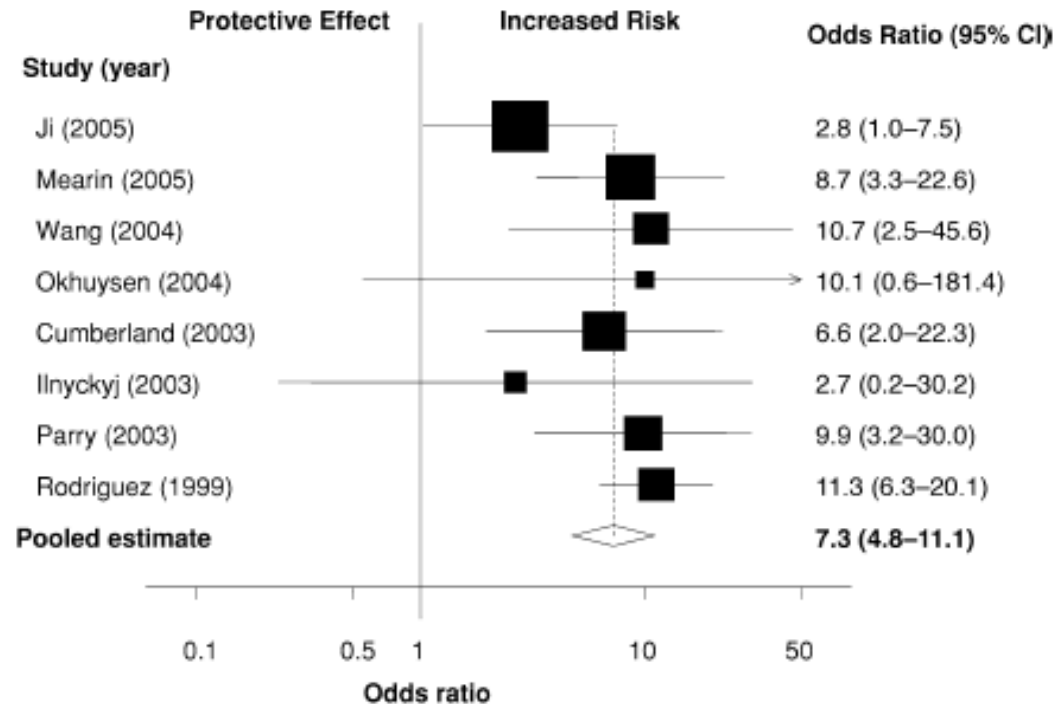
Review: Acupuncture for treatment of irritable bowel syndrome

Comparison: 01 Acupuncture versus sham acupuncture

Outcome: 03 Responder rate from 'Patient determined treatment success' % 'Global symptom score' (End of treatment)



Postinfektiöses Reizdarmsyndrom Metaanalyse



Barbara G et al. Am J Gastroenterol 2005;100: 2560-2568

Probiotika-Therapieoption ?

Definition

- **Probiotika** sind „definierte lebende MO, die nach exogener Zufuhr aktiv und in ausreichender Menge ihren Wirkort (meist das Colon) erreichen und dadurch positive gesundheitliche Wirkungen erzielen“.
- **Präbiotika** sind „spezifische unverdauliche Stoffe (Lebensmittelbestandteile), die selektiv Bifidobakterien und möglicherweise andere Mikroorganismen in ihrem Wachstum fördern und dadurch positive gesundheitliche Wirkungen erzielen“.

Beispiele

- Laktobazillen/Bifidobakterien

Bifidobacterium animalis subsp. lactis BB-12

Bifidobacterium animalis subsp. lactis DN-173 = Danone

Lactobacillus johnsonii La1 (= *Lactobacillus* LC1) Nestle

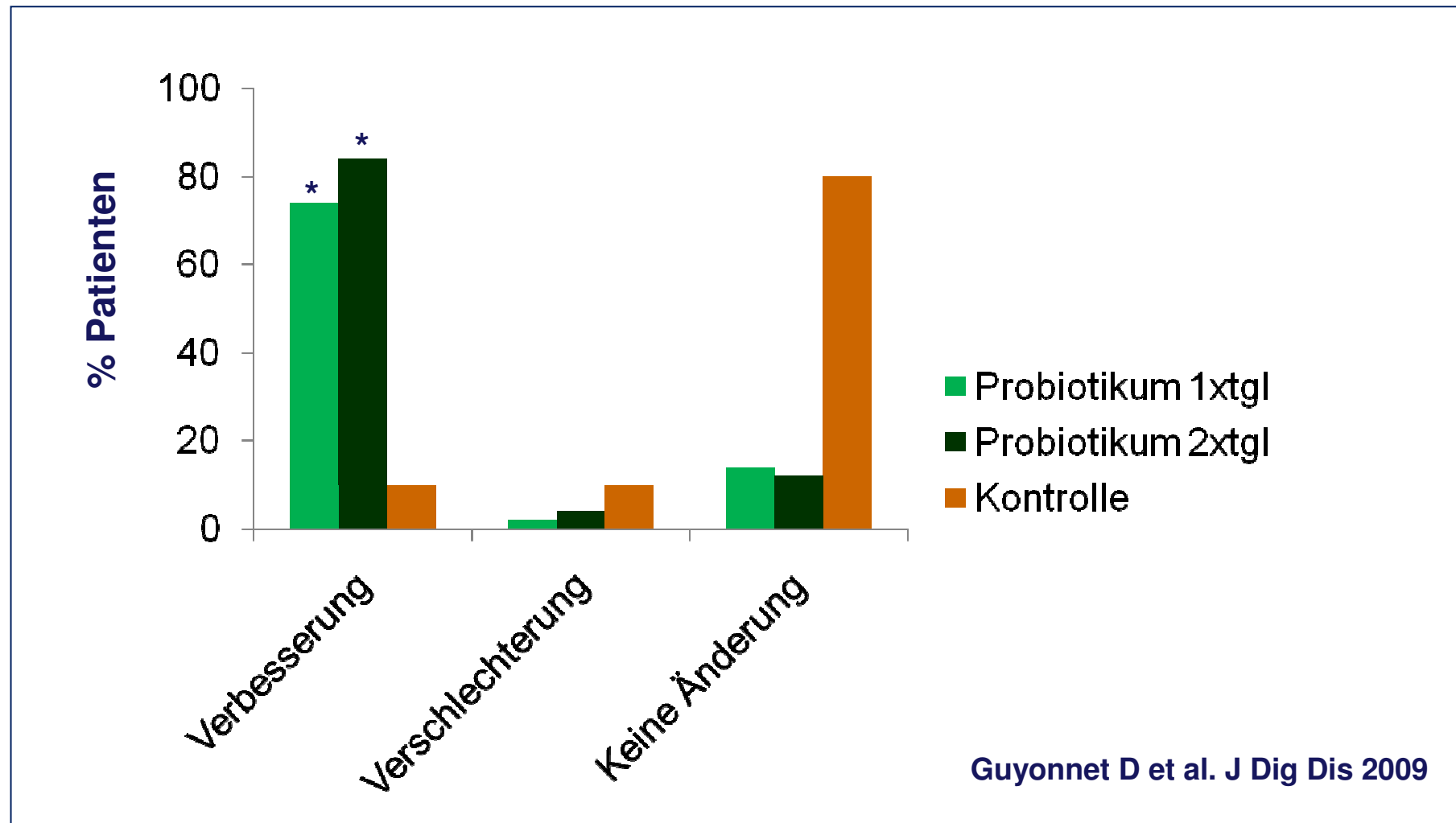
Lactobacillus casei immunitas/defensis (= Actimel®)

Lactobacillus casei Shirota (Yakult®)

- *Saccharomyces boulardii*

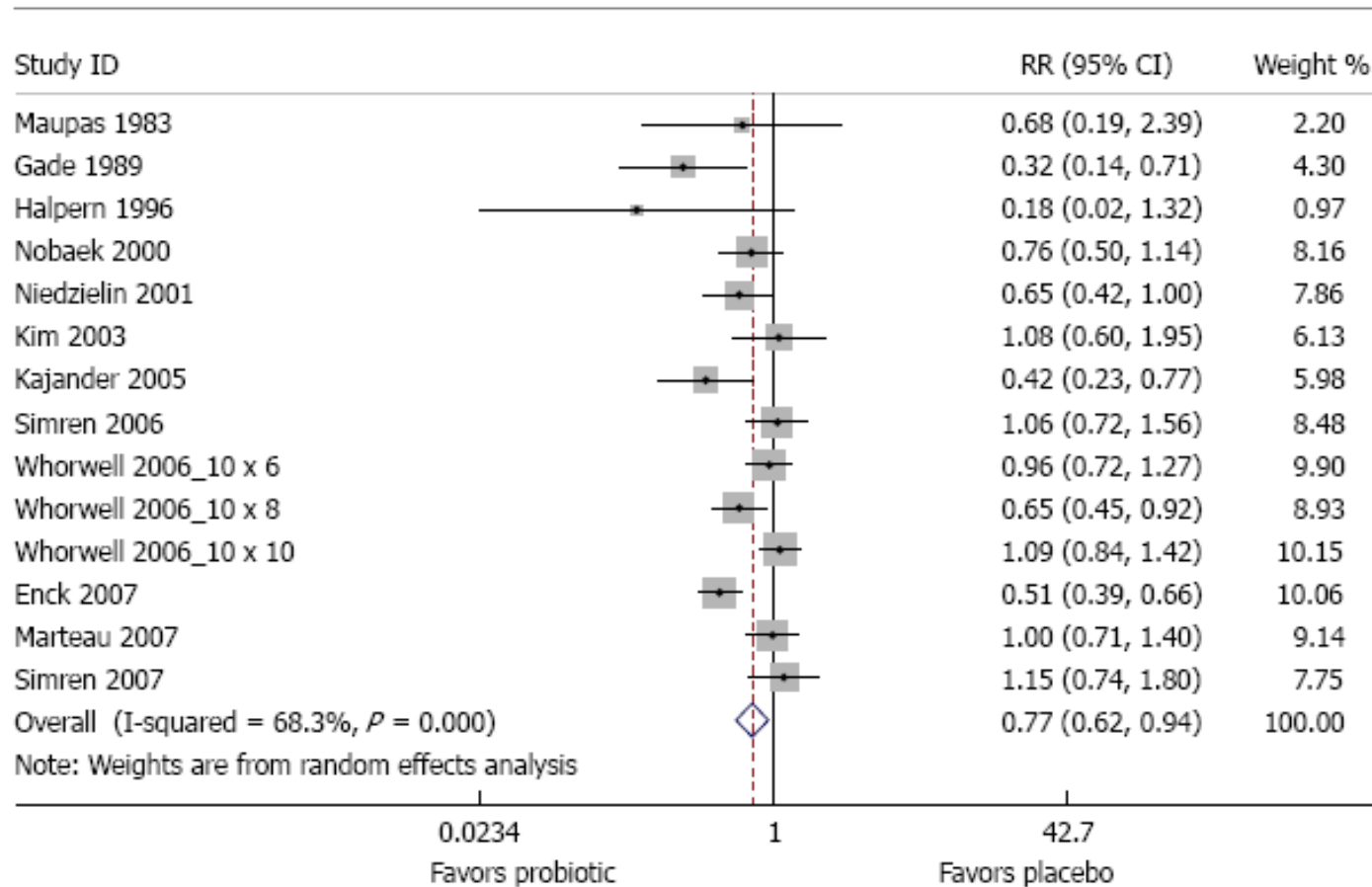
- *Escheria coli* (E.coli.Nissle =Mutaflor®)

Verbesserung gastrointestinaler Beschwerden beim RDS über einen Zeitraum von 2 Wochen Therapie probiotischem Joghurt (Activia®)



Probiotika beim RDS

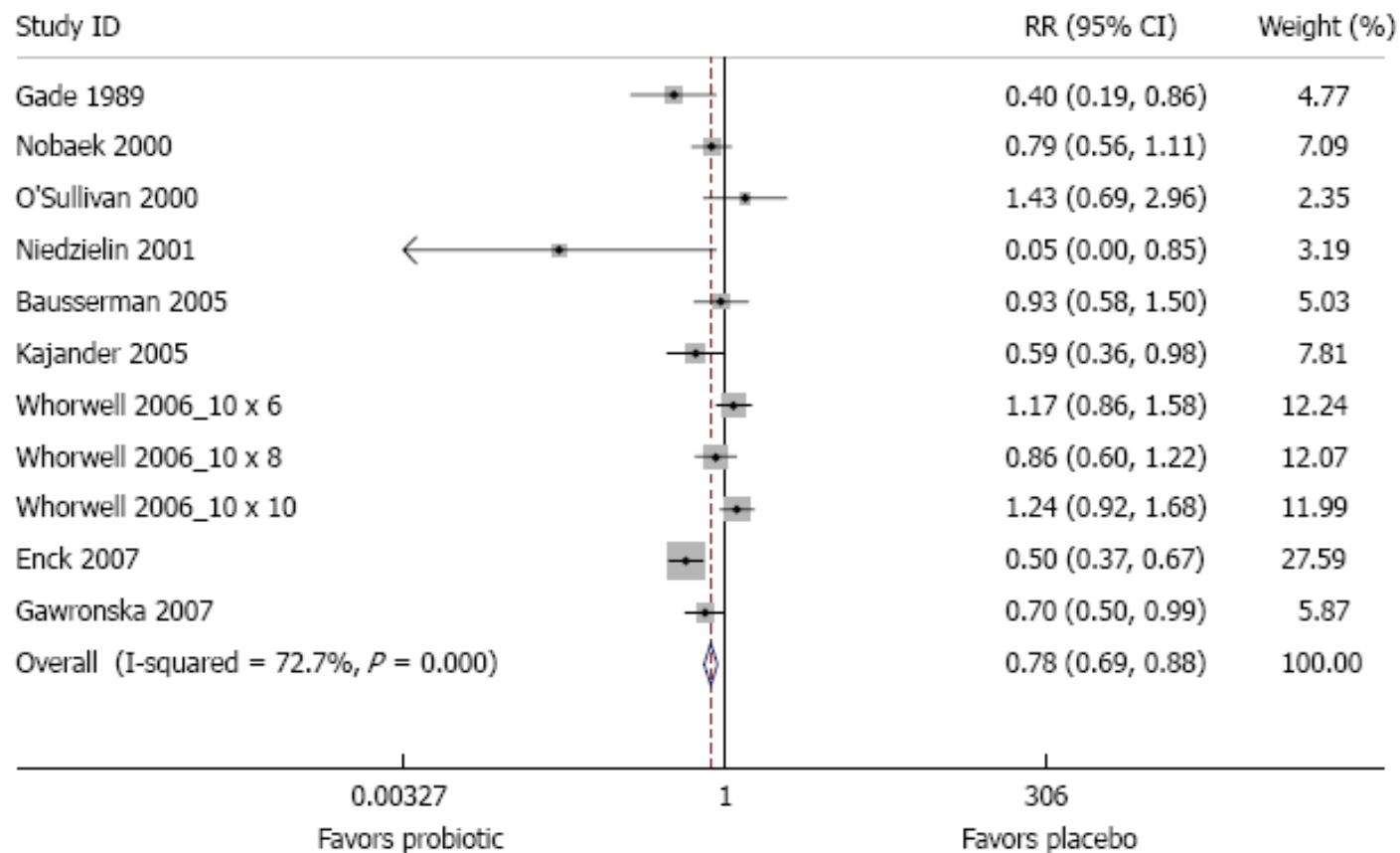
Metaanalyse RDS-Symptome



Mc Farland et al. World J Gastroenterol 2008

Probiotika beim RDS

Metaanalyse Leitsymptom Schmerz



Zusammenfassung

- ◆ **Positive Diagnose Reizdarmsyndrom**
- ◆ **Allgemeinmaßnahmen Teil der Therapie**
- ◆ **Phytotherapeutika und Probiotika Therapieoptionen**
- ◆ **Medikamentöse Therapie immer zeitlich begrenzt**

Vielen Dank !

